

VYNCKE - Veiligheidsvereisten

1. INLEIDING

VYNCKE is uw partner om uw installatie in optimale conditie te houden. Onze vakkundige en betrokken Vynckeneers willen u ook in veilige werkomstandigheden van dienst kunnen zijn. Het is onze plicht om ervoor te zorgen dat elke Vynckeneer uw installatie in dezelfde gezondheid verlaat als hij/zij 's ochtends aankwam. Daarom vragen wij uw medewerking bij het creëren van deze veilige (werk)omstandigheden.

In de volgende paragrafen zullen we meer in detail uitleggen welk niveau van ondersteuning we vragen en verwachten.

Het niet voldoen aan deze eisen kan leiden tot vertraging of zelfs het niet van start gaan van de geplande werkzaamheden.

Onze servicemonteur of technicus zal deze vereisten controleren **VÓÓR** de aanvang van de werken.

2. GEREINIGDE INSTALLATIE

Alle delen van de installatie waar een interventie van VYNCKE is gepland, vereisen een zekere graad van netheid, wat betekent dat as, stof of brandstofresten moeten worden afgevoerd met als doel:

- Om de onderdelen van de installatie goed te kunnen inspecteren
- Om het onderhoud of de aanpassingen op een kwaliteitsvolle manier te kunnen uitvoeren
- Om een gezonde ademhalingsatmosfeer voor onze werknemers te garanderen
- Om het valrisico te verminderen (bijvoorbeeld op het rooster)
- Om verwondingen bij onze werknemers door vallende klinkers te vermijden
- Om het risico te verminderen dat as in de ogen van onze werknemers valt



Een meer gedetailleerd document met duidelijke foto's en uitleg vindt u [HIER](#).

Bij het uitvoeren van werk waar in principe 'vuurvergunningen' voor worden uitgereikt (lassen, slijpen, (plasma)snijden,...) kunnen vonken gemakkelijk brandbare materialen of (brand)stof doen ontbranden. Een minimum aan (ketel) huishouding (het verwijderen van brandbare materialen en stoflagen) is vereist om op een veilige manier met dergelijke werken te beginnen. Denk er ook aan om enkele uren na het beëindigen van de werken de veilige situatie te controleren aangezien smeulende vonken tot brand kunnen leiden nadat het VYNCKE-team de werkplaats verlaten heeft.



3. AFGEKOELDE INSTALLATIE

Wanneer (delen van) de installatie moeten worden betreden, moet de ketel lang genoeg van tevoren worden uitgeschakeld om een temperatuur (binnen) van minder dan 40°C te garanderen.



4. TOEGANKELIJKHEID

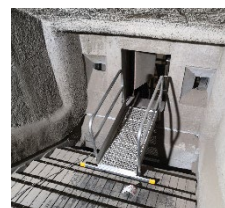
Er moet voor een veilige toegang tot niet-standaard locaties (bijvoorbeeld inspectiedeuren op hoogte) gezorgd worden. Indien geen trappen of platforms beschikbaar zijn, zijn de nodige steigers of verplaatsbare hoogwerkers vereist.



Ladders zijn alleen toegestaan om een bepaalde plaats te bereiken, nooit om de taak zelf uit te voeren.

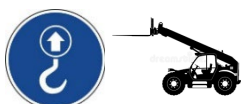


Ook een veilige toegang tot het rooster moet worden voorzien. Mocht u geen passende en veilige oplossing hebben; VYNCKE heeft een toegangsbrug beschikbaar voor aankoop.



5. HIJSWERKTUIGEN

Indien zware onderdelen moeten worden vervangen, moet hijswerktuigen en hijspunten voorzien worden om onderdelen uit hun positie te kunnen hijsen en veilig op grondniveau te kunnen brengen.



6. BENODIGDHEDEN

Water en elektriciteit zijn de basisvoorzieningen die ter plaatse aanwezig moeten zijn.

Extra verlichting om de zichtbaarheid in de installatiedelen te vergroten zal door VYNCKE worden meegebracht.

Voor sommige taken en apparatuur moet perslucht beschikbaar zijn (bijvoorbeeld in het geval van lassen op roestvrij staal, onze PBM's vereisen de beschikbaarheid van perslucht).



7. LOCK OUT TAG OUT

De volledige installatie dient vergrendeld te worden (vooral een interventie te starten!) van alle mogelijke energiebronnen (elektriciteit, hydraulica, water, perslucht, stoom,...). VYNCKE field engineers zullen uw LOTO procedure volgen en een extra lock out toepassen op het gedeelte van de installatie waar interventie is gepland. Elke VYNCKE engineer brengt zijn eigen set lock-out materiaal mee.



8. PERSOONLIJKE BESCHERMINGSMIDDELEN

Alle werknemers van VYNCKE zullen hun eigen PBM meebrengen en dit tijdens de volledige interventie. De volgende PBM's moeten worden gedragen (en alle personen die de werkzone betreden moeten op dezelfde manier uitgerust zijn)

- Een veiligheidsvest met hoge zichtbaarheid
- Veiligheidsschoenen
- Veiligheidshelm



Voor interventies in een besloten ruimte, zullen Vynckeneers hun eigen mobiele zuurstofdetector meebrengen en dragen. Als extra bescherming tegen stof dragen Vynckeneers een FFP3 masker bij werken in een mogelijk stoffige omgeving (bijvoorbeeld boven of onder het rooster).



9. FACILITEITEN

Onze Vynckeneers moeten toegang hebben tot sanitaire voorzieningen (toiletten, wasgelegenheid, kleedkamer,...) om zich te kunnen verfrissen. Om te pauzeren of te lunchen, zou een aparte en uitgeruste ruimte welkom zijn.

Installaties buiten zonder specifiek ketelhuis vereisen faciliteiten om de Vynckeneers te laten werken in een overdekte ruimte beschermd tegen weersomstandigheden.

10. AFVAL VERWIJDEREN

Alle afval dat tijdens de interventie wordt gegenereerd, moet worden gesorteerd volgens de eisen van de klant. De klant zorgt voor de verwijdering en correcte afvalverwerking volgens de plaatselijke voorschriften.



11. COMMUNICATIE MET DERDEN

Het is de verantwoordelijkheid van de klant om te communiceren met de verschillende partijen die in hetzelfde gebied werken. Info over planning, werklocatie en type werk moet worden meegedeeld met VYNCKE om onverwachte omstandigheden en bijbehorende risico's te voorkomen.

